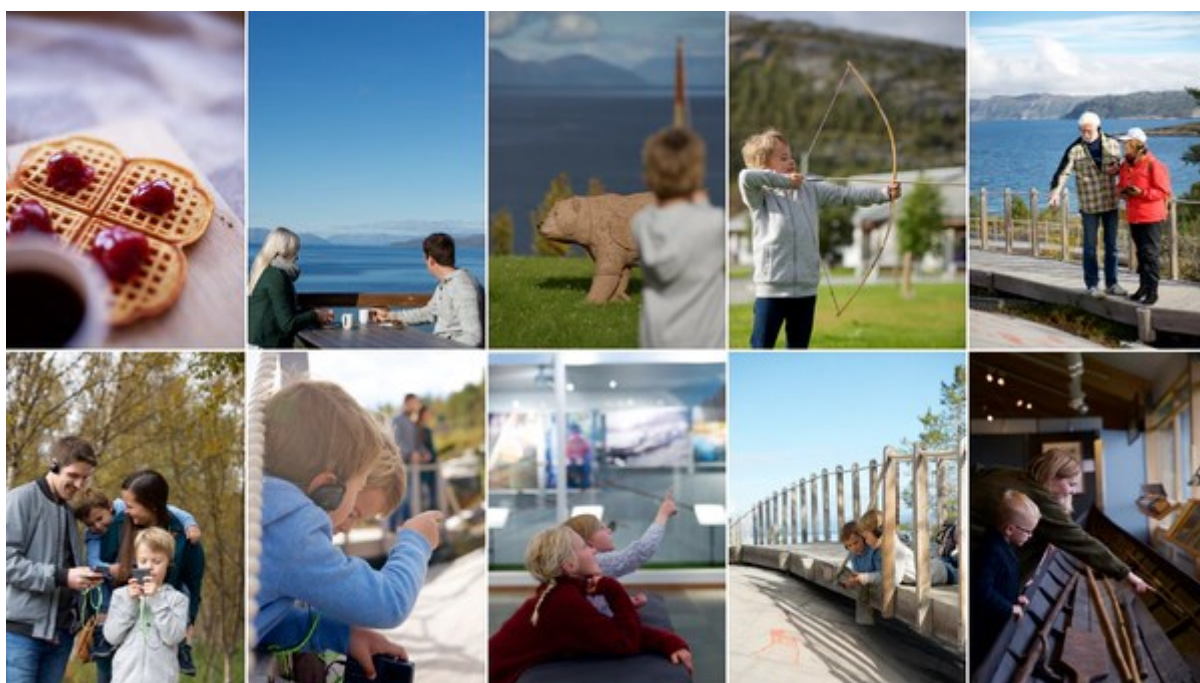


STRATEGIDOKUMENT

Verdensarvsenter for bergkunst – Alta Museum

2024-2030



Opprinnelig versjon (2020-2030) ble vedtatt av representantskapet 26. april 2021

Dokumentet ble revidert i en intern prosess høsten 2023 og våren 2024

Revisjon godkjent i styret: 17. september 2024

Revisjon vedtatt i representantskapet: 19. desember 2024

Innhold

| | | |
|----------|---|----|
| 1 | Innledning | 3 |
| 2 | Vårt strategiske fundament | 4 |
| 2.1 | Vår visjon: Alta Museum setter spor | 4 |
| 2.2 | Våre verdier | 4 |
| 2.3 | Vår samfunnsrolle | 4 |
| 2.4 | Utfordringsbilde | 5 |
| 2.5 | Fremtidsbilde | 5 |
| 2.6 | Ønsket situasjon 2030 | 5 |
| 3 | Kjerneoppgaver | 6 |
| 3.1 | Forvaltning | 6 |
| 3.2 | Forskning og kunnskapsutvikling | 7 |
| 3.3 | Formidling | 7 |
| 3.4 | Fornyning | 8 |
| 4 | Innsatsområder | 9 |
| 4.1. | Digitalisering | 9 |
| 4.2 | Bærekraft | 10 |
| 4.3 | Mangfold, involvering og inkludering | 11 |

1 Innledning

Strategien for Verdensarvsenter for bergkunst - Alta Museum (Alta Museum) gjelder for 2024-2030 og består av tre hoveddeler:

- ❖ Vårt strategiske fundament
- ❖ Kjerneoppgaver
- ❖ Innsatsområder

Seksjonene lager årlige handlingsplaner, som beskriver hvordan det skal jobbes for å realisere de målene og strategiene som er formulert i dette dokumentet innen den enkelte seksjon. Det utarbeides også handlingsplaner på tvers av virksomheten for å rette fokus mot utvalgte tema eller satsningsområder. I tillegg utarbeides det hvert år en økonomiplan for den kommende fireårsperioden. Der tas mer langsiktige prioriteringer inn.

Strategiplanen, økonomiplanen og handlingsplanene inngår i en struktur av planer ved Alta Museum, hvor strategiplanen danner den overordnede og langsiktige rammen:

- Samlingsforvaltningsplan
- Sikringsplan
- Formidlingsplan for Verdensarvsenter for bergkunst – Alta Museum (inkl verdensarven «Bergkunsten i Alta») og for verdensarven «Struves meridianbue»
- Tilretteleggingsplan for bergkunsten
- Årlige virksomhetsplaner knyttet til autorisasjonen som besøkssenter for verdensarven «Bergkunsten i Alta» samt en femårig virksomhetsplan for autorisasjonsperioden 2020-2025
- Markedsplan
- FoU-plan

Den opprinnelige strategien for Alta Museum for perioden 2020-2030 ble til gjennom en prosess som startet opp høsten 2019, hvor både de ansatte og styret medvirket til innholdet gjennom møter, workshops og innspill til utkast av dokumentet. Eksterne foredragsholdere deltok også i oppstarten av arbeidet.

Høsten 2023 ble det igangsatt en prosess med revidering av dokumentet. Det ble blant annet gjennomført en felles strategidag hvor styret og de ansatte deltok i arbeidet med å oppdatere og konkretisere utviklingsmålene. Det har også blitt gjennomført en oppdatering av noen av situasjonsbeskrivelsene. I 2019 og 2020 preget koronapandemien situasjonen, mens situasjonen i 2023 og 2024 er annerledes. Erfaringene fra pandemien er likevel bakt inn i den grad det har blitt ansett som hensiktsmessig, og planperioden er oppdatert til 2024-2030.

2 Vårt strategiske fundament

2.1 Vår visjon: Alta Museum setter spor

Alta Museum vil formidle og forvalte historiene og perspektivene til menneskene i nord - i fortid, nåtid og framtid. Vår formidling skal gi kunnskap og opplevelser. Vi skal berøre, engasjere og skape nysgjerrighet. Vi skal være en attraktiv arbeidsplass, som fremmer kreativitet, innovasjon og faglig utvikling.

2.2 Våre verdier

Alta Museums verdier skal være retningsgivende for alle ansatte. Vi skal være ansvarlig, inkluderende og modig.

Ansvarlig

Vi skal være kunnskapssøkende, etterrettelige og transparente. Det vi gjør skal være ekte, relevant og ha høy kvalitet. Vi skal stimulere til kritisk refleksjon og en bærekraftig utvikling i samfunnet.

Inkluderende

Vi skal være en åpen og lærende organisasjon innad og utad. Vi skal være til for alle og invitere til et trygt fellesskap, der alle møtes med respekt. Vi skal være tilgjengelige og imøtekommende, og søke dialog og samhandling med andre miljø.

Modig

Vi skal gjenspeile det komplekse samfunnet, og være en arena for ulike erfaringer og perspektiver. Vår formidling skal engasjere og berøre. Vi skal ha et kritisk blikk, ta samfunnsaktuelle tema opp til debatt og ikke være redd for å provosere. Vi skal reflektere over vår egen posisjon og makt og bidra til endring.

2.3 Vår samfunnsrolle

Vi har ulike oppgaver og roller, bestemt både av de krav og forventninger omverdenen har til oss og hva vi selv ønsker å være.

Som museum er vi en kunnskapsinstitusjon med ansvar for å forvalte, formidle og forske med utgangspunkt i lokal og regional kulturarv fra forhistorie til samtid.

Som verdensarvsenter for «Bergkunsten i Alta» forvalter vi verdensarven etter fullmakt fra forvaltningsmyndighetene.

Som autorisert besøkssenter for bergkunsten, har vi ansvar for å formidle og informere om bergkunsten og verdensarv generelt.

Vi har rollene som verdensarvkoordinator for «Bergkunsten i Alta» og «Struves meridianbue». Vi samarbeider med internasjonale, nasjonale, regionale og lokale partnere i forvaltning, forskning og formidling knyttet til begge verdensarvene.

Vi har en ambisjon om å være en involverende og relevant samhandlingsarena og samfunnsaktør.

Vi skal være en attraktiv reiselivsattraksjon basert på formidling av kunnskap om kulturarv og verdensarv.

2.4 Utfordringsbilde

Det er særlig tre utfordringer som peker seg ut i 2024:

- Klima, miljø og bærekraft
- Mangfold, inkludering og involvering
- Digitalisering

Endringene i reisemønsteret som fulgte av koronapandemien samt utviklingen innen klima og miljø skaper en ny dimensjon i diskusjonen om bærekraftig reiselivsutvikling. Her har vi en rolle og et ansvar. Vi må være bevisst på hvordan dette påvirker oss framover og hvilke mål vi skal ha for bærekraftig utvikling. Samtidig må vi i enda sterkere grad enn tidligere vektlegge klima, miljø og bærekraft i vårt utviklingsarbeid. I begrepet bærekraft legger vi de tre dimensjonene som bidrar til en bærekraftig samfunnsutvikling; klima og miljø, økonomi og sosiale forhold. Vi ønsker å se våre mål og aktiviteter i forhold til FN's bærekraftsmål, og særlig ivareta våre forpliktelser i forhold til punkt 11.4.

Lokalsamfunnet i Alta er preget av sosialt og kulturelt mangfold, med stadig større kompleksitet. Som museum har vi et ansvar for å involvere og bidra til å inkludere alle deler av befolkningen. Vi skal oppfattes som relevant og tilgjengelig for alle innbyggere, uansett sosiale, kulturelle og økonomiske forhold. Vi vil legge vekt på å få fram urfolk og minoriteters stemmer, med spesiell vekt på samer og kvener.

Utviklingen innen digitalisering går veldig raskt, og det griper inn i alle deler av vår virksomhet. Det er viktig for oss å se hvordan digitalisering kan forsterke våre kjerneoppgaver og oppfyllelse av strategier og målsetninger samtidig som vi ivaretar de lovmessige og etiske utfordringene som økt digitalisering kan medføre.

2.5 Fremtidsbilde

Den usikre situasjonen under koronapandemien i 2019/2020 gjorde at vi valgte å la strategiplanen gå fram til 2030. Selv om situasjonen har stabilisert seg i 2024, har vi valgt å opprettholde en forholdsvis lang strategiperiode.

I de første årene av planperioden vil vi jobbe strategisk og målrettet for å utvikle oss på flere områder, slik at vi står bedre rustet til å møte framtida. Vi står overfor mange forventninger og vi må gjøre noen valg og prioriteringer. I den sammenhengen er dette strategidokumentet et viktig grunnlag for de valg vi må ta.

2.6 Ønsket situasjon i 2030

I 2030 har vi styrket vår posisjon som kunnskapsinstitusjon. Gjennom systematisk og planmessig arbeid har vi hevet kvaliteten på alle områder av virksomheten. Vi samhandler godt med omgivelsene og oppleves som relevant av stadig flere.

Organisasjonen er preget av motiverte og kompetente ansatte i alle ledd. Vi er en lærende organisasjon som streber etter å være i stadig utvikling. Vi har en sunn og bærekraftig og økonomi.

3 Kjerneoppgaver

Alta Museum er en kunnskapsinstitusjon med bred kompetanse innen flere fagfelt. Vi har ansvar, oppgaver og roller knyttet til verdensarvene «Bergkunsten i Alta» og «Struves meridianbue», og vi er et museum for Altas nyere historie og samtid. Vi har også forvaltningsoppgaver knyttet til øvrig bergkunst i Alta. Vi har et ytre rammeverk å forholde oss til i form av krav og forventninger fra premissleverandører som UNESCO, ICOM, Miljødirektoratet, Kulturdirektoratet, Riksantikvaren, Finnmark fylkeskommune og Alta kommune.

Kjerneoppgavene forvaltning, forskning, formidling og fornying henger sammen og er integrert i hverandre. Vi har nærhet til kulturarven vi forvalter, til publikum og lokalsamfunnet. Arbeid med kulturminner, samlinger, dokumentasjon, skjøtsel, utstillinger eller publikum, kan være grunnlag for forskningsprosjekter og metodisk kunnskapsutvikling. Nærheten til publikum gjør veien fra kunnskap til formidling kort, og legger til rette for medskaping av kunnskap og kulturarv. Vi skal stadig fornye og utvikle oss faglig for å bli oppfattet som relevante, ansvarlige og søkende i forhold til ny kunnskap og nye formidlingsformer.

3.1 Forvaltning

Ønsket situasjon i 2030

I 2030 er forvaltning en aktiv oppgave på Alta Museum, med engasjerte medarbeidere og et tverrfaglig samarbeid. Vi har god og tilstrekkelig kompetanse på forvaltning av verdensarv, og har koordinatorfunksjon både for «Struves meridianbue» og «Bergkunsten i Alta». Verdensarvens OUV (Outstanding Universal Value) er bevart og styrket gjennom formelle rammeverk som områdefredninger og buffersoner, men også gjennom kunnskapsbasert forvaltning. Det er en høy bevissthet om bevaring av verdensarven blant lokalbefolkningen og i det kommunale forvaltningsapparatet, og Alta Museum samarbeider godt med alle forvaltningsnivåer. Vi har et fungerende og brukervennlig digitalt arkiv for bergkunsten.

Gjenstandssamling, fotosamling og arkiv er gjennomgått, registrert, digitalisert og tilgjengeliggjort, og vi utøver aktiv forvaltning og utvikling av samlingene. Alle nyere tids kulturminner er omfattet av tiltaksplan for bevaring. Det er gode oppbevaringsforhold for hele samlingen, og det er god tilgang på kompetanse innen teknisk konservering, arkiv og bygnings- og fartøyvern.

Utviklingsmål

Alta Museum skal:

- Forvalte verdensarven etter vedtatt beste praksis og være pådriver for best mulig vern gjennom formelle vedtak på vegne av kommende generasjoner.
- Økt bevissthet og engasjement omkring bevaring av verdensarven lokalt, regionalt og nasjonalt.
- Sørge for best mulig skjøtsel og istandsetting av kulturminner og kulturmiljø samt oppbevaringsforhold for samlinger.

- Ha en innsamlingsstrategi som gjenspeiler lokalsamfunnets materielle og immaterielle kultur i fortid og nåtid.
- Tilgjengeliggjøre samlingene, inkludert bergkunsten, gjennom brukervennlige digitale løsninger for publikum, forskning og forvaltning.
- Utvikle bærekraftig besøksforvaltning med spesielt fokus på verdensarvene

3.2 Forskning og kunnskapsutvikling

Ønsket situasjon 2030

Forskning er et viktig virksomhetsområde for Alta Museum, og kunnskapsutvikling er integrert i de øvrige kjerneoppgaver. Forskningen er forankret i museets praksis og basert på en klar strategi for hva vi trenger mer kunnskap om. Vi samarbeider strategisk og planmessig med relevante fagmiljø for å oppnå våre kunnskapsmål.

Vi oppfattes som en åpen og inkluderende kunnskapsarena. Museet har, eller deltar i, aktive forskningsgrupper, og forskningen har lokal forankring i relevante tema. Det jobbes metodisk og planmessig med design av forskningsprosjekter, valg av tema og forskningsspørsmål, dokumentasjon og analyse av materialet, inkludert erfaringer og praksis. Museet har også en strategi for publisering. Ansatte deltar i relevante nettverk og prosjekter, og vi jobber både med kontinuerlig kunnskapsutvikling og forskning.

Utviklingsmål

Alta Museum skal:

- Etablere kultur og infrastruktur for forskning og kunnskapsutvikling
- Prioritere FoU gjennom tydelige og forutsigbare økonomiske og tidsmessige rammer
- Oppdatere FoU-planen med tydelig beskrivelse av prosess, prioritering, rammer, organisering og koordinering
- Gjennomføre forskning i tråd med FoU-plan og faglige prioriteringer

3.3 Formidling

Ønsket situasjon i 2030

Vi fremstår med faglig tyngde, og er tydelige, utadvendte og ekte. Vi har egne fagressurser for formidling, samtidig som formidling er en naturlig del av arbeidet som gjøres innen forskning og kunnskapsutvikling, forvaltning og verdensarv. Vi samarbeider på tvers av fagfelt der det er mulig, og drar også inn eksterne ressurspersoner i utvikling og gjennomføring av formidlingstiltak. Formidling er kilde til gjensidig kunnskapsutveksling og refleksjon, og våre dyktige formidlere undersøker også komplekse og vanskelige problemstillinger. Gjennom vår formidling gjør vi historisk kunnskap relevant, og trekker linjer fra forhistorien til nåtiden innen aktuelle tema.

Formidlingen skaper interesse og engasjement, og oppleves som relevant for stadig flere. Den er også viktig for besøkstall og økonomi. Vi jobber aktivt for å fornye oss og nå ut til nye målgrupper. Gjennom bruk av ulike formidlingsarenaer, -kanaler, -metoder og plattformer, oppnår vi en variert formidling som holder høy kvalitet. Vi har god balanse mellom formidling til de brede lag av publikum og formidling rettet mot spesielle målgrupper. Vi tilstreber en formidling som er tilgjengelig for alle og universelt utformet der det er mulig. Alle barnehager og skoleklasser i Alta er innom museet minst en gang i året. Altasamfunnet fungerer som gode ambassadører for museet og verdensarven.

Utviklingsmål

Alta Museum skal:

- Gjøre organisatoriske grep for å styrke formidling, slik at formidling blir en naturlig del av virksomheten.
- Fornye formidlingsplanen
- Være en attraksjon gjennom godt tilrettelagt formidling på flere språk.
- Styrke formidlingskompetansen blant de ansatte og legge til rette for at formidling blir en integrert del av annet faglig arbeid.
- Ta i bruk nye formidlingsmetoder og bruke de vi har på nye måter.
- Utvikle egenproduserte utstillinger og annet formidlingsmateriell. Bruke midlertidige utstillinger aktivt for å styrke formidling.
- Tørre å utfordre og delta i samfunnsdebatten innen våre fagområder og emner som hører naturlig inn i vårt samfunnsoppdrag.
- Utvikle formidling rettet mot målgrupper som ikke bruker museets tilbud.
- Involvere og engasjere lokalsamfunnet for å skape gode ambassadører.
- Oppfylle forpliktelser og forventninger som følger av autorisasjonen som verdensarvsenter for «Bergkunsten i Alta».
- Samarbeide med partnere i nabokommunene om å utvikle formidling som inngår i arbeidet med verdensarvsenter for Struves Meridianbue.

3.4 Fornyning

Ønsket situasjon i 2030

Vi er en lærende organisasjon som gjennom kontinuerlig faglig utvikling, nytenkning, forskning og profesjonalisering skal være relevant, ansvarlig og søkende i forhold til ny kunnskap og nye formidlingsformer. Alle sider av virksomheten skal være oppdaterte og aktuelle. Vi er en solid kunnskapsinstitusjon og en aktiv samfunnsaktør som bruker vår posisjon til å stille spørsmål ved vedtatte sannheter, få fram ulike perspektiver og bidra til positive endringer i samfunnet.

Vi løfter fram historier som ikke tidligere har vært fortalt, og jobber bevisst for å inkludere og involvere stadig nye grupper og perspektiver. Vi formidler et nyansert og balansert bilde av samfunnet. Digital kommunikasjon og formidling brukes aktivt for å nå ut til ulike målgrupper og vi er oppdatert på den digitale utviklingen. Vi bruker også de muligheter vi har til å jobbe for et bærekraftig samfunn og bidrar til å oppnå bærekraftmålene. Vi utarbeider langsiktige scenarioer for framtidig utvikling med hensyn til ulike makrofaktorer

som bl.a. klima, miljø, politikk, økonomi, reiseliv og teknologi og tilpasser vår strategi og tiltaksplaner til disse scenarioene.

Utviklingsmål

Alta Museum skal:

- Være en utviklingsorientert og lærende kunnskapsinstitusjon
- Representere mangfoldet i samfunnet
- Være en relevant og aktiv samfunnsaktør
- Bidra til et inkluderende og bærekraftig samfunn

4 Innsatsområder

For å møte framtidens utfordringer har vi valgt ut tre områder som vi vil satse ekstra på i strategiperioden: 1) digitalisering 2) bærekraft og 3) mangfold, involvering og inkludering. Innsatsområdene vil påvirke og utvikle hele organisasjonen, uavhengig av fagområder og seksjoner.

4.1. Digitalisering

Ønsket situasjon i 2030

Digitalisering er en naturlig del av vår virksomhet og preger den på en dyptgripende måte. Vi har gått fra å gjøre kunnskap digitalt tilgjengelig til å tenke digitalt i alle deler av virksomheten, fra kunnskapsinnhenting til måten vi samhandler og deler kunnskap. Vi har gode systemer for alle typer arkiver fra driftsarkiv til kulturhistoriske samlinger. Vi bruker teknologiske hjelpemidler som styringsverktøy og i samhandling med andre, internt og eksternt.

Våre samlinger er tilgjengelige for publikum gjennom brukervennlige digitale plattformer. Gjennom ulike former for digital formidling når vi ut til mennesker over hele verden slik at flere kan ta del i kunnskap og opplevelser. Vi bruker digitale medier aktivt for å være i dialog med publikum, og vi tilpasser plattform til målgrupper og budskap. Også på museet benytter vi ulike former for digital formidling. Vi samarbeider med ekstern kompetanse der det er behov, og involverer målgrupper i utvikling av formidlingsopplegg.

Utviklingsmål

Alta Museum skal:

- Ha nødvendig digital kompetanse og utvikle den digitale formidlingen gjennom samarbeid med eksterne aktører.
- Ha gode interne systemer for arkivering og drift.
- Tilgjengeliggjøre kunnskap og samlinger for et bredt publikum.
- Benytte digitale medier aktivt i kommunikasjon og formidling i god kombinasjon med tradisjonelle virkemidler

- Utrede potensialet og modeller for inntjening basert på digital formidling innenfor de rammene og forpliktelsene vi har.
- Ta bevisste valg om hva som skal digitaliseres og hvilke digitale arenaer vi skal delta på.
- Utvikle plan for ivaretagelse av GDPR/personvern.

4.2 Bærekraft

Ønsket situasjon i 2030

Som samfunnsinstitusjon har vi et særlig ansvar for å bidra til en bærekraftig utvikling. Vi imøtekommer dagens behov uten å ødelegge mulighetene for fremtidige generasjoner. Vi har et helhetsperspektiv som er kunnskapsbasert og balansert og som vektlegger de tre dimensjonene som bidrar til en bærekraftig samfunnsutvikling: klima og miljø, økonomi og sosiale forhold.

Vi har en bevissthet om – og en genuin interesse for – å gjøre bærekraftige valg internt og eksternt. Vi når ut til både publikum, samarbeidsparter, leverandører og kunder. Dette gir muligheter til å informere, bevisstgjøre og stille krav på ulike områder.

Vi tar vare på lokalsamfunnets kulturhistorie og verdensarven for framtida, og forvalter og formidler det på måter som ikke er til skade for verken klima, kulturminner, samlinger eller mennesker. Vi balanserer nåtidens og framtidens behov på en måte som er bærekraftig for verdens- og kulturarven.

Utviklingsmål

Alta Museum skal:

- Integrere bærekraft i planer og drift og utvikle systemer som gjør det enklere å ta bærekraftige og etiske valg i hele organisasjonen.
- Bruke vår rolle som kunnskapsinstitusjon og samhandlingsarena til å øke bevisstheten om bærekraftig samfunnsutvikling på flere nivå.
- Bidra til at kunnskap og opplevelser blir tilgjengelig for alle for å utjevne sosiale og økonomiske ulikheter i samfunnet.
- Bidra aktivt til at Alta utvikles som et bærekraftig reisemål.
- Definere hva som ligger i begrepet bærekraft for egen organisasjon.
- Ha samkjørt våre mål i samsvar med FNs bærekraftsmål og ivareta våre forpliktelser i forhold til punkt 11.4.
- Oppnå miljøsertifisering.
- Utvikle plan for besøksforvaltning.

4.3 Mangfold, involvering og inkludering

Ønsket situasjon i 2030

Alta Museum er for alle og gjenspeiler det komplekse samfunnet. Vi oppfattes som et betydningsfullt møtested og et sted som utviser hjerterom og mot. Vi er lyttende og lærende. Vi er opptatt av å ta vare på og dokumentere ulike erfaringer og perspektiver, med særlig vekt på grupper som er underrepresentert i museet. Samtida er en del av museets innsamling, dokumentasjon, forskning og formidling. Vi er arena for debatt om dagsaktuelle temaer og viser respekt for uenighet.

Langsiktige planer inkluderer mangfold, involvering og utvikling av nye metoder. Formidlingen er spisset mot ulike målgrupper. Midlertidige utstillinger brukes aktivt for å løfte fram problemstillinger og lokale ressurspersoner involveres i utforming av arrangementer, utstillinger og innsamling. Den enkeltes økonomi hindrer ikke bruk av tilbudene våre, og vi vektlegger universell utforming.

Utviklingsmål

Alta Museum skal:

- Ha universell utforming der det er mulig.
- Involvere grupper og enkeltpersoner i lokalsamfunnet i vårt arbeid.
- Fremme et mangfold av historiske temaer og samtidstemaer som peker mot framtid.
- Være en møteplass for gjensidig utveksling av kunnskap og meninger.
- Utvikle en plan for mangfold.
- Arbeide målrettet for å anerkjenne mangfold og legge til rette for at grupper som ikke bruker museet i dag, ser på museet som en relevant arena også for dem.
- VAM skal møte publikum på andre arenaer enn på museet.
- Inkludere samtida og det sosiale og kulturelle mangfoldet i lokalsamfunnet i innsamling, dokumentasjon, forskning og formidling.
- Ha tilbud som er tilgjengelig uavhengig av den enkeltes økonomi.
- Utvikle og benytte ulike metoder for forvaltning, forskning og formidling for å ivareta mangfoldet i samfunnet.
- Utvikle interne etiske retningslinjer i tråd med rammeverket som ICOM og Museumsforbundet har etablert.